



Vlaanderen
is omgeving

Huisdierwijzer koningspython

 Python regius

DEPARTEMENT
OMGEVING

www.huisdierinfo.be

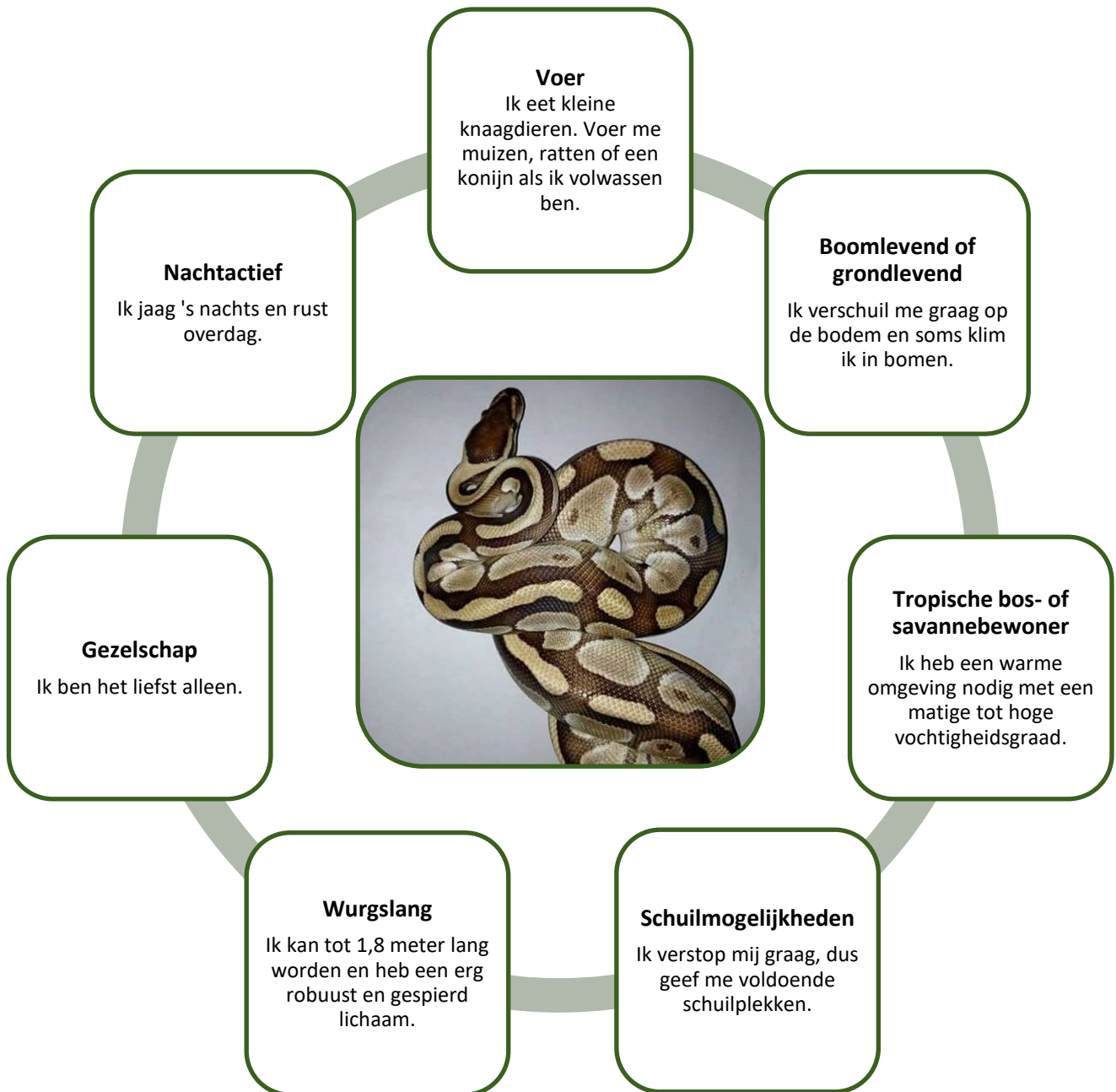
HUISDIERWIJZER: KONINGSPYTHON

Python regius

INHOUD

1	Overzicht	3
2	Natuurlijk gedrag en behoeften.....	4
3	Huisvesting en verzorging	5
3.1	Huisvesting	5
3.1.1	Gezelschap	6
3.1.2	Bodembedekking en inrichting	6
3.1.3	Temperatuur	6
3.1.4	Water en de luchtvochtigheid	6
3.1.5	Uv- en warmtelamp en warmtemat	7
3.1.6	Dagelijks lichtritme en de seizoenen	7
3.1.7	Verrijking	7
3.2	Voeding	8
3.3	Verzorging	8
4	Gedrag en omgang met het dier	9
5	Gezondheid	10
5.1	Voortplanting en bijhorend gedrag	10
5.2	Meest voorkomende gezondheidsproblemen	10
6	Aankoop of adoptie.....	12
7	Kosten	13

1 OVERZICHT



2 NATUURLIJK GEDRAG EN BEHOEFTE

De koningspython (*Python regius*) is een slang die behoort tot de familie van *Pythonidae* of pythons. Er zijn 40 pythonsoorten gekend, waarvan er in Vlaanderen 16 soorten vrij als huisdier mogen gehouden worden (meer info: [Positieve lijst Reptielen](#)). De populariteit van andere pythonsoorten, zoals boompythons van het geslacht *Morelia* (bv. de groene boompython) neemt toe. Het is daarom raadzaam om je vooraf te informeren over de specifieke huisvesting voor je gekozen slang. De info die hier wordt verstrekt, is enkel van toepassing op de koningspython (*Python regius*).

De koningspython komt voor in gebieden in West-, Centraal- en Oost-Afrika, van Senegal tot de Democratische Republiek Congo en Uganda. Het klimaat is er tropisch, met overdag temperaturen van gemiddeld 25 tot 30 °C, met uitschieters naar 35 tot 40 °C. Het klimaat in hun leefgebied wordt verder gekenmerkt door twee seizoenen, het regenseizoen van april tot oktober en een droge periode van november tot en met maart. Het leefgebied van de koningspython kan bestaan uit tropische open bebouwing, savanne (graslanden) of landbouwgebied. Vaak houden ze zich op in de nabijheid van water. Zoals alle reptielen is de python koudbloedig en regelt hij zijn lichaamstemperatuur door actief de warmte of koelte op te zoeken. De warmte versnelt het metabolisme en helpt op die manier met de processen in het lichaam zoals de vertering.



Koningspythons staan bekend als relatief grote slangen, die 90 tot 180 cm groot kunnen worden. Volwassen vrouwelijke dieren zijn meestal groter dan mannelijke soortgenoten. Het lichaam van de python is dik en massief en zeer gespierd. Ze hebben een peervormige kop en slanke nek. De natuurlijke huidskleur is donkerbruin en zwart met geelbruine vlekken, maar bij in gevangenschap gekweekte dieren worden ook albino's en andere kleurvarianten aangetroffen. De buik is ivoorwit. Pythons hebben geen oogleden, in plaats daarvan bedekt een dunne, transparante schub het oog.

De koningspython beweegt zich voornamelijk voort op de bodem, maar hij kan ook in bomen klimmen. De slang is voornamelijk tijdens de schemering en 's nachts actief en rust overdag aan een tak of verschuilt zich in verlaten knaagdierenholten, termietenheuvels, holle boomstammen of tussen rotsen. 's Nachts jaagt hij op kleine dieren zoals vogels, kleine zoogdieren en hagedissen. Grote pythons durven ook wel grotere prooien aan en verorberen zoogdieren zoals apen, varkens of een antilope. Pythons worden ook wel "hinderlaagpredatoren" genoemd omdat ze beschutting zoeken in een schuilplaats en wachten tot een prooi passeert. Ze zien goed in het donker en nemen uv-licht waar, maar horen slecht. Daarnaast kunnen ze prooien opsporen door middel van trillingen en met de gevoelige zenuwuiteinden aan hun lip nemen ze warmte waar. Met hun gespleten tong kunnen ze geuren naar het extra orgaan in het monddak (vomeronasaal orgaan) brengen en als het ware geuren "proeven".

Een python wikkelt zijn lichaam rond de prooi en doodt het door de ademhaling, de normale pompfunctie van het hart en circulatie bij de prooi te verhinderen. Nadien wordt de prooi in zijn geheel ingeslikt en vervolgens zoekt de slang een rustige, warme schuilplaats om goed te kunnen verteren. De grootte van de slang en relatieve grootte van de prooi bepaalt wanneer de slang opnieuw op jacht moet. Volwassen pythons zijn moeilijke prooien voor roofdieren en worden daarom weinig bejaagd. Alleen een groot carnivoor zoogdier zoals een katachtige, maar ook roofvogels of de zwarte cobra jagen soms op kleine en middelgrote pythons. In het wild trachten pythons te vluchten bij gevaar. Ze verdedigen zich ook door zich strak in een bal te rollen, met de kop in het midden. Pas in laatste instantie zal een koningspython aanvallen en bijten. De beet van een python is niet giftig, maar wel pijnlijk.

Mits een goede verzorging, huisvesting en voedseldieren van goede kwaliteit, kan een koningspython tot 20 jaar oud worden.

Indeling in het dierenrijk

Rijk	<i>Animalia (dieren)</i>
Stam	<i>Chordata (chordadieren)</i>
Klasse	<i>Reptilia (reptielen)</i>
Orde	<i>Squamata (schubreptielen)</i>
Onderorde	<i>Serpentes (slangen)</i>
Familie	<i>Pythonidae (pythons)</i>
Genus	<i>Python</i>
Soort	<i>Python regius (koningspython)</i>

3 HUISVESTING EN VERZORGING

3.1 HUISVESTING

Een volwassen python heeft een [terrarium](#) nodig van minimaal 120 x 60 x 60 cm (lengte x breedte x hoogte). Het is gunstig als er daglicht in het verblijf komt, maar verder maakt het niet uit of heel het verblijf uit glas is of niet. De koningspython is vooral bodemlevend, daarom is een voldoende groot grondoppervlak met lage schuilplekken en klimmogelijkheden erg belangrijk. Hoe groter het terrarium, hoe beter je voldoet aan de behoeftes van je python. Voor jonge dieren moet gedurende de groei het formaat van het terrarium aangepast worden aan de grootte van het dier. Een té groot terrarium kan een jong dier stress bezorgen waardoor het stopt met eten. Jonge slangen kunnen de eerste maanden gehouden worden in een terrarium van minimaal 60 x 40 x 30 cm (lengte x breedte x hoogte).

Kies voor een type terrarium dat een deur heeft waardoor het steeds volledig open kan om erin te werken. De binnenzijde van het raam is dan bereikbaar zonder dat je in bereik van het dier komt. Voorzie de deuren van een kind- en slangbestendig slot: er mag geen enkele mogelijkheid tot ontsnappen zijn.

Plaats het terrarium op een stevige ondergrond en op een rustige plaats. Trillingen kunnen voor stress zorgen. Voorzie een [achterwand](#) in het terrarium, dan voelt het dier zich beschermt en veilig.

In het terrarium moeten aanwezig zijn:

- een zonneplaats op grote takken met een [warmtelamp](#) erboven en optioneel een [full-spectrumlamp](#) (met uv)
- een koelere plek met grote takken
- minstens twee schuilplaatsen op een warme en een op een koele plek
- een thermometer
- een thermostaat voor temperatuurregeling
- een plantenspuit en/of watervernevelaar
- een groot waterbad

3.1.1 Gezelschap

Koningspythons zijn solitair levende dieren die enkel samen komen om te paren. Daarom is het sterk aangeraden dit dier alleen te houden.

3.1.2 Bodembedekking en inrichting

Als bodembedekker is een dunne laag van gecomposteerde kokosvezel, orchideeënaarde, turf of houtschors geschikt. De dieren durven weleens het substraat oppikken tijdens het vangen van een prooi, dus fijne bodembedekkers zoals zand of houtkrullen zijn niet aangeraden. Hou de bodem droog en proper, want door de hoge luchtvochtigheid kan de bodembedekking gaan schimmelen.

Voorzie klim- en schuilmogelijkheden in het terrarium. Plaats hiervoor **minstens twee gevorkte klimstokken: de ene reikt van de bodem tot de bovenkant van het terrarium, een andere wordt over de hele lengte horizontaal** opgehangen. Om het oppervlak van het terrarium uit te breiden kan een ligplank op halve hoogte van het terrarium worden gemaakt. Hou er rekening mee dat de takken het gewicht van de volwassen slang moeten kunnen dragen, ondersteun de takken daarom of bevestig ze stevig aan de wanden van het verblijf. Naarmate ze ouder en zwaarder worden, klimmen pythons echter minder in de hoogte.



Spendeer veel aandacht aan schuilplekken. Voor de inrichting kan een grote bloempot gebruikt worden, en in de reptielenhandel zijn ook speciaal ontworpen holle boomstammen te koop. Maak de schuilplekken groot genoeg zodat de slang er opgerold helemaal in past. De schuilplaats moet stevig zijn en zodanig ontworpen dat het dier er zich niet kan aan verwonden. Een schuilplaats zal optimaal benut worden indien deze voorzien wordt van een kleine inkruiopening die afgestemd wordt op het formaat van de slang. Om esthetische redenen kan het terrarium aangekleed worden met kunstplanten, levende planten worden zelden gebruikt bij pythons. Daarnaast helpen ruwe materialen zoals drijfhout of kurkschors het dier bij het vervellen. Uit veiligheidsoverwegingen is het aanbevolen om het terrarium niet te vol te maken en overzichtelijk te houden.

Zet zware elementen zoals [stenen, bloempotten, takken of planten](#) altijd rechtstreeks op de bodem van het terrarium, nooit op de bodembedekking. Zo voorkom je dat deze gaan kantelen en dat het dier gewond raakt.

3.1.3 Temperatuur

's Nachts moet de [temperatuur](#) boven de 20 °C blijven. Overdag mag die oplopen tot minimaal 22 tot 28 °C in de koude delen van het terrarium. Door middel van een tijd klok kan je de temperatuur 's nachts aanpassen, een thermostaat voor de verwarming is het meest ideale. Op de lokale zonneplaats moet de temperatuur oplopen tot 30 °C. Minstens één thermometer in het terrarium is noodzakelijk, hierdoor kan je de minimum- en maximumtemperatuur goed opvolgen. Om oververhitting te voorkomen plaats je een terrarium nooit volledig in direct zonlicht.

3.1.4 Water en de luchtvochtigheid

Voor de python die van nature in een relatief vochtige omgeving leeft, moet de luchtvochtigheid tussen 75 tot 85% blijven. Besproei het dier meermaals per dag met water of installeer een automatisch vernevelingssysteem, om de juiste luchtvochtigheid in het terrarium te behouden en uitdroging te voorkomen. Een te hoge luchtvochtigheid kan echter infecties in de hand werken en luchtwegenproblemen veroorzaken. Met een hygrometer kan je de luchtvochtigheid controleren. Een rooster kan in een klein terrarium voor voldoende ventilatie zorgen, maar voorkom steeds tocht. Voor een groot terrarium kan extra mechanische ventilatie nodig zijn om overmatige vochtigheid te voorkomen. De ruiten mogen in de voormiddag vochtig zijn,

maar moeten in de loop van de dag opdrogen.

Zet een grote bak met lauwwarm drinkwater in het terrarium. Veel slangen weken zich in water voordat ze gaan vervellen, en te weinig water in het terrarium kan bovendien voor uitdroging en constipatie zorgen. Voorzie een groot en gemakkelijk te reinigen [waterbad](#) dat permanent in de warme zone van het terrarium staat. Het bad moet zo groot zijn dat de slang er helemaal in past en zwaar genoeg zijn zodat de slang het niet kan omwerpen. Zorg ervoor dat het dier niet kan verdrinken en dat het gemakkelijk uit het bad kan komen. De slangen ontlasten soms in het water, controleer daarom het bad dagelijks. Reinig het bad en ververs het water als het is vervuild. Ververs het water minstens 3 maal per week.

3.1.5 Uv- en warmtelamp en warmtemat

Pythons zijn vooral actief tijdens de nacht, daarom is een lichtbron met een lage dosis [uv-licht](#) optioneel, mits een volwaardig dieet met voedseldieren van goede kwaliteit wordt gegeven. Om te weten of er voldoende uv-licht is, kan je een uv-spectrummeter gebruiken of de uv-lamp tijdig vervangen zoals is voorgeschreven in de bijsluiter. Glas en plastic houden uv-straling tegen. Terrariums met roosters laten wel uv-licht door van de lamp die erboven geplaatst wordt of van het zonlicht.

Zorg voor een zonneplek door minstens één klimstok onder een warmtebron te plaatsen, zodat het dier zich kan koesteren aan de warmte en zelf kan bepalen hoe dicht het tegen de warmtebron zit. **Plaats de warmtebron echter in een bijzonder compartiment van het terrarium om te vermijden dat de slang tegen of rond het warmte element kan gaan liggen en zich kan verbranden.** De lamp moet, afhankelijk van het type lamp, van op 20 tot 30 cm rechtstreeks op de lokale zonneplaats van het dier schijnen. De afstand is echter mede afhankelijk van het type lamp en de wattage, volg dus steeds de aanwijzingen uit de bijsluiter. Ideaal zijn er meerdere niveaus onder de lamp, zodat het dier dicht of verder van de lamp kan gaan zitten. Voorzie daarnaast zeker zeer veel schuilplekken waar de slang beschutting kan vinden voor het licht.

Een warmtemat onder de terrariumbodem is optioneel, maar niet nodig als er een warmtelamp aanwezig is. In de natuur komt licht van bovenuit, niet vanuit de bodem tenzij van voorwerpen die warmte van het zonlicht vasthouden (bijvoorbeeld van donkere stenen, ...). Let er op dat bij gebruik van een warmtemat, het dier ook nog een koelere plek in het terrarium heeft om zich terug te trekken. Slangen kunnen plaatselijke oververhitting niet goed inschatten en kunnen daarom flinke brandwonden oplopen of uitdrogen, daarom zijn warmtestenen minder geschikt.

3.1.6 Dagelijks lichtritme en de seizoenen

Een python heeft elke dag 12 uren licht en 12 uren duisternis nodig. Met timers op alle licht- en warmtebronnen kan je dit automatisch regelen. Je hoeft geen seizoenen na te bootsen.

3.1.7 Verrijking

Door nieuwe prikkels te geven stimuleer je het dier en doorbreek je zijn dagelijkse routine. Verrijking kan o.a. bestaan uit het variëren van klimmogelijkheden of schuilmogelijkheden. Maak slim gebruik van de beschikbare ruimte om het terrarium complexer te maken. Voorzie bijvoorbeeld beklimbare en toegankelijke plekken op verschillende hoogtes. Als het dier een goed verblijf heeft, zal het zich beter ontwikkelen en actiever zijn. Gewassen en niet-giftige bloemen, vers geurig stro of gedroogde bladeren uit de dierenwinkel, of een tak met een andere textuur zoals een druivenstronk, zijn bijkomende opties en zorgen voor nieuwe geuren en texturen in het verblijf.

Verdiep je in de kenmerken van de natuurlijke omgeving om nog meer tegemoet te komen aan de behoeften en interesses van je dier. Let goed op wat het dier prettig vindt, want ieder dier is uniek. Het is een goed teken als het onderzoekend en nieuwsgierig is. Kijk dagelijks naar het dier om zijn gedrag en behoeftes te leren kennen. Een passief dier dat weinig gebruik maakt van de ruimte, is mogelijk ziek of geeft aan dat de omgeving

niet goed voldoet of te koud is. Naar manieren zoeken om het leven van je dier te verrijken is leuk, zowel voor mens als dier!

3.2 VOEDING

Een python eet kleine knaagdieren zoals ratten of muizen. Nieuwgeborenen eten pinky's (haarloze babymuizen). Volwassen dieren die een maximale afmeting bereiken kunnen ook met grotere prooien zoals bijvoorbeeld konijn gevoerd worden. Het dieet moet gevarieerd zijn en de voederdieren van excellente kwaliteit. Dode prooidieren zijn standaard, slechts in uitzonderlijke gevallen leert een slang nooit dode prooien te accepteren. Om praktische redenen én voor de veiligheid van jezelf en de slang, kan je dus beter het dier laten wennen aan het eten van dode prooien.

Dode dieren worden ingevroren aangekocht en moeten vooraf op kamertemperatuur of beter op een temperatuur van 36-37 °C worden gebracht. Bevroren prooidieren ontdooien niet goed in de microgolfoven. **Ontdooi dus nooit prooidieren in de microgolfoven, er kunnen plaatselijk zeer warme of nog koude zones in het prooidier ontstaan.** Het ontdooide prooidier moet onmiddellijk gevoerd en gegeten worden.

Voeder de slangen bij voorkeur 's avonds, net voor het doven van de lampen. Geef de prooi met een voederstok en nooit met de hand, tenzij ze het onderscheid tussen de hand en de prooi maken. Daarnaast is het aangeraden om het voederritueel steeds op dezelfde manier uit te voeren, zodat het dier leert dat dit het enige moment is dat het mag bijten. Om te voorkomen dat de slang bodembedekking mee opeet kan je een voederplank voorzien.

Koningspythons in de groei worden wekelijks gevoerd, volwassenen (+3 jaar) om de 2 à 4 weken, afhankelijk van de grootte van de prooi, de tijd van het jaar of de reproductieve cyclus. Vrouwelijke reproductief actieve dieren moeten in de weken voor en na het paren mogelijk eens per week gevoerd worden.

De prooi moet op de afmeting van de slang afgestemd worden, anders bestaat de kans dat het dier zijn voedsel weer ophaalt en uitspuwt. Dit kan ook gebeuren als je de python te veel stoort tijdens het eten of hanteert na het voeren. Het is beter om deze situaties te vermijden en de slang na het eten minstens een dag met rust te laten. Verwijder pas nadien eventuele voedselresten. Heel soms weigert de slang enkele weken te eten. Als het vasten echter voor langere tijd aanhoudt, moet je contact opnemen met een gespecialiseerde dierenarts.

3.3 VERZORGING

Dagelijks

- Verwijder de uitwerpselen.
- Bekijk of de python er gezond uitziet en zich normaal gedraagt.
- Controleer de temperatuur, de luchtvochtigheid, de warmtelamp en indien aanwezig: de werking van de uv-lamp, de warmtemat en/of watervernevelaar.
- Besproei het terrarium minstens eenmaal per dag, bij voorkeur op het warmste tijdstip of zoveel als nodig om de juiste luchtvochtigheid aan te houden. Dit kan met water uit de plantenspuit of met een automatische watervernevelaar.
- Verwijder vuile bodembedekking en strooi waar nodig nieuwe.
- Vervang te natte bodembedekking, vooral rond het bad, en kijk uit voor schimmelvorming.
- Reinig het bad en geef vers water.

Een aantal maal per jaar

- Reinig het terrarium volledig. Plaats het dier hiervoor in een tijdelijk onderkomen en verwijder alle attributen en de bodembedekking.

- Reinig en ontsmet het terrarium en de attributen grondig met een oplossing van koud water en 10% javel (100 ml/1 liter water). Spoel goed na met zuiver water om javelresten te verwijderen. Laat alles goed drogen en voeg nieuw substraat toe.

4 GEDRAG EN ONGANG MET HET DIER

Ondanks dat de koningspython een relatief rustig karakter heeft, zijn er belangrijke aandachtspunten bij het houden van de koningspython en bij uitbreiding alle slangen. Hanteren van deze dieren moet te allen tijde tot een absoluut minimum beperkt worden. Verplaats de slang met behulp van een grote linnen of katoenen zak, zoals een kussensloop, en bindt deze dicht. Slangen worden nooit tam en geraken niet gewend aan aanrakingen, of met andere woorden: slangen appreciëren aanraking nooit. Tijdens het vervellen is het dier kwetsbaar en laat je het beter met rust. Dit geldt ook wanneer het zich in een donkere schuilplek bevindt en bij moeders met eieren of jongen.

Uiteraard hou je kinderen en andere huisdieren weg bij de python. Hanteer bovendien een volwassen exemplaar nooit alleen en hang de slang ook nooit rond je nek. Een python die zich onvoldoende ondersteund voelt, zal zich proberen vast te klemmen om te vermijden dat hij valt. Ondersteun de slang steeds met beide handen/armen: met één arm ondersteun je de voorste helft van de slang, met de andere arm de achterste helft. Nerveuze slangen omvat je altijd met één hand achter de kop en met de andere hand en onderarm de rest van het lichaam. Wees standvastig maar rustig, want aarzelende bewegingen kunnen een reactie uitlokken.

Gebruik tijdens het voeren een voerstok, tenzij het dier geleerd heeft het onderscheid tussen de hand en de prooi te maken. Was vooraf goed je handen zodat de python deze niet aanziet als prooi.

Een dier dat zich bedreigd voelt, zal proberen te vluchten. Kenmerkend aan de koningspython is dat hij zich oprolt tot een strakke bal, met de kop in het midden. De slang kan ook gaan dreigen door het maken van een sissend geluid, pas in laatste instantie zal hij aanvallen en bijten. Een koningspython is over het algemeen niet agressief tegenover mensen en valt enkel aan wanneer hij wordt verrast, in het nauw gedreven of geprovoceerd. Hou grillig of dreiggedrag van de slang goed in de gaten: wanneer de nek zich in een s-vorm plooit, dan is de slang in een staat van verhoogde waakzaamheid en laat je hem beter met rust. En, alhoewel hun beet niet giftig is, kunnen ze er wel mogelijk ernstige wonden mee maken, trek dus je arm niet onmiddellijk terug wanneer je gebeten wordt.

Periodiek moet een slang vervellen. In de dagen vooraf het vervellen worden de ogen troebel en ziet de slang niet goed. Hierdoor is de slang kwetsbaar en kan hij agressief of geagiteerd reageren. Het is daarom aangeraden de slang kort vooraf, tijdens en tot enkele dagen na het vervellen met rust te laten en niet te voeren.

Deze dieren zijn 's nachts actief en zoeken rust in een schuilplaats gedurende de dag. Respecteer het bioritme van de slang en gun hem overdag die rust. Harde geluiden, zoals het slaan met deuren, trillingen of tikken op het glas kunnen het dier doen schrikken en veroorzaken stress.

Pythons kunnen drager zijn van o.a. salmonella. Mensen met een zwakke immuniteit vermijden daarom best het contact met deze reptielen. Voor de gezondheid van mens en dier is een goede hygiëne in het terrarium belangrijk, en moet je na het hanteren altijd je handen wassen.

5 GEZONDHEID

5.1 VOORTPLANTING EN BIJHOREND GEDRAG

Alvorens te gaan kweken, is het belangrijk na te gaan of je verantwoordelijke kopers hebt voor de jongen.

Het bepalen van het geslacht van pythons is werk voor specialisten, vraag raad aan je dierenarts. Meestal is het volwassen vrouwelijke dier groter. Mannelijke pythons zijn vroeger vruchtbaar dan vrouwelijke dieren, namelijk tussen de 16 à 18 maanden. Vrouwelijke koningspythons zijn vruchtbaar rond de leeftijd van 27 à 31 maanden. Door overmatig voeren (wat vaak voorkomt in gevangenschap) worden de slangen mogelijk vroeger seksueel volwassen. Hierdoor kunnen vrouwelijke koningspythons reeds vruchtbaar worden rond de leeftijd van 24 tot 36 maanden en mannelijke soortgenoten rond de leeftijd van 12 tot 18 maanden.

Koningspythons zijn solitair levende dieren die enkel samen komen om te paren. In het wild vindt de paartijd voor de slangen plaats vanaf november tot januari, in gevangenschap zou deze python het meest seksueel actief zijn van september tot februari. Na de paring duurt het 44 tot 54 dagen voordat de eieren gelegd worden. Bovendien kunnen de vrouwelijke dieren het sperma voor een aantal maanden opslaan en zelf het meeste geschikte moment voor de bevruchting kiezen. Tijdens de dracht kan het zijn dat de slang weinig tot niet eet. Gemiddeld leggen ze twee tot acht eieren. Na de bevruchting en het leggen van de eieren verzorgt de vrouwelijke python haar broedsel door haar warme lijf om de eieren te wikkelen. Je kan eventueel overwegen om de eieren weg te halen en uit te broeden in een broedstoof aan een temperatuur van 30 tot 32 °C, maar hou ermee rekening dat het moederdier haar broedsel agressief zal verdedigen tegen belagers. Ook na het uitkomen van de eieren is ze zeer beschermend voor de jongen en worden eventuele belagers agressief verjaagd. De eieren plakken aan elkaar en komen pas los enkele dagen voor het uitkomen van de jongen. Na ongeveer 2 tot 3 maanden komen de jongen uit het ei, ze hebben dan een lichaamslengte van 25 tot 35 à 43 cm. Na het uitkomen van de eieren blijven de jongen nog geruime tijd in de nabijheid van het nest.

Wil je kweken met je python, dan worden de slangen best eerst gekoppeld. Nadien plaats je een legbak gevuld met vochtig turfmolm in het terrarium.

5.2 MEEST VOORKOMENDE GEZONDHEIDSPROBLEMEN

Kijk voor de aankoop van een dier uit naar een dierenarts die ervaring heeft met reptielen.

Een gezonde slang:

- voelt krachtig aan en is dus niet slap of gezwollen. Een goed gevoede slang is omvangrijk en zeer gespierd, losse huidplooiën zijn tekenen van ondervoeding. Een dier waarvan de huid tussen de schubben zichtbaar is, is te dik.
- heeft een ronde rug met een licht zichtbare richel.
- beweegt veel en snel met zijn tong.
- heeft egale, goed aansluitende schubben zonder resten vel.
- heeft een goed gesloten bek.

Verder moet het dier alert zijn, heeft het heldere ogen en een schone neus en cloaca. Een gezonde slang rust meestal in een opgerolde houding, wanneer het dier languit rust is er iets mis. Afwijkingen in gedrag, uitwerpselen, ademhaling of verkleuringen kunnen op ziektes wijzen. Kijk bovendien regelmatig of de vervelling wel volledig is gebeurd. Contacteer bij twijfel altijd een dierenarts.

Veel voorkomende gezondheidsproblemen bij pythons zijn:

- **Dermatitis of schubrot**
Symptomen: verkleuring van de schubben, later: waterige blaren die gaan infecteren.
Deze conditie komt voor bij dieren die gehouden worden bij een slecht klimaat in het terrarium of onvoldoende hygiëne. De geïnfecteerde blaren kunnen aanleiding geven tot o.a. bloedvergiftiging met de dood tot gevolg. Raadpleeg bij de eerste tekenen een dierenarts voor een behandeling en verander de huisvesting naar optimale condities voor het dier.
- **Mondrot of stomatitis**
Symptomen: gezwollen slijmvlies en etter rond de tanden, loskomende tanden, moeilijk eten.
Wordt veroorzaakt door slechte hygiëne of een secundaire aandoening. Contacteer de dierenarts.
- **Luchtwegenklachten**
Symptomen: lusteloosheid, opgeblazen lichaam, onrustige of snelle ademhaling, reutelende geluiden, geopende bek, niet eten, vermageren, slijmen in de bek, soms niezen.
Deze symptomen kunnen wijzen op een longontsteking, longmijten of –wormen, longabcessen of longkanker.
- **Maag- en darmproblemen**
Symptomen: stinkende en slijmerige uitscheiding, gewichtsverlies, niet eten, braken en slecht uitziende en ruikende mest.
Dit kan veroorzaakt worden door ziekte of stress of wanneer het dier net na het eten opgepakt wordt, maar is veelal parasitair (bv. wormen) of door bacteriën.
Monitor je dier en laat het na het opgeven van voedsel een week met rust. Als het dier na het aanbieden van een nieuw prooidier opnieuw zijn voedsel opgeeft, ga er dan mee naar de dierenarts. Laat halfjaarlijks een mestonderzoek (controleren op parasieten) doen, zo kan de dierenarts wanneer nodig medicatie geven.
- **Problemen bij het vervellen**
Symptomen: vervellen in stukken, onvolledige vervelling aan de oogkappen, infecties bij niet-vervelde delen.
Een gezonde slang vervelt in een stuk. Slangen vervellen door zich tegen ruwe voorwerpen te schuren en zich dan door middel van spiersamentrekkingen van de huid te ontdoen. Door stress (bv. bij nieuwe dieren), te lage luchtvochtigheid of onvoldoende ruwe oppervlaktes kunnen delen van de huid aan de slang blijven hangen. Verwijder deze door de python in een lauwwarm bad te laten weken en hem voorzichtig met de hand te verwijderen. Controleer de oogkappen en wrijf zacht met een wattenstaafje om het vel daar te verwijderen. Voorkom dit in de toekomst door de luchtvochtigheid te verhogen en zeker een proper lauwwarm waterbad in het terrarium te voorzien.
- **Septicaemie of bloedvergiftiging**
Symptomen: De huid in de nek verliest elasticiteit en blijft staan wanneer die wordt vastgepakt, stuip trekkingen, languit liggen, apathie, open bek, puntbloedingen of opvallende roodverkleuring van de buikschubben.
Een bloedvergiftiging is geen op zichzelf staande aandoening. Een slechte hygiëne is een mogelijke de oorzaak, maar ook stress, een lokale infectie, wonden of parasitaire aandoening zijn gevaarlijk. Bacteriën geraken in de bloedbaan en besmetten het dier. De ziekte verloopt soms subklinisch. Contacteer een dierenarts.
- **Inclusion body disease (IBD, arenavirus infectie)**
Symptomen: verlamming, niet eten, niet aanvallen, problemen bij het vervellen, staren in de lucht, desoriëntatie, braken.
IBD wordt erg veel gezien bij boa's. Op basis van recent onderzoek blijken 20 tot 40 % van de in gevangenschap gehouden boa's geïnfecteerd te zijn. Slechts een beperkt aantal van de dieren ontwikkelt op korte of langere termijn de ziekte. De incubatieperiode is niet exact gekend, maar kan waarschijnlijk maandenlang duren en soms zijn er helemaal geen symptomen, maar is er wel virusuitscheiding waardoor andere slangen besmet kunnen worden. De ziekte wordt niet enkel overgedragen door rechtstreeks contact, maar eventueel ook via vectoren zoals ectoparasieten

(bloedmijten) en voorwerpen (zoals borstels, kleding, handen). Een goede hygiëne is daarom uiterst belangrijk.

De diagnose kan gesteld worden door middel van het aantonen van typische virale inclusies in witte bloedcellen of het aantonen van het virus in het bloed, een mondkeelwab of orgaanstalen (PCR). Een bloedtest die antilichamen tegen het virus aantoonst kan eveneens uitgevoerd worden, maar wijst enkel op eerder contact met het virus en niet noodzakelijk op infectie. Er is geen behandeling tegen IBD. Het is op dit ogenblik niet gekend hoeveel van de IBD geïnfecteerde boa's op langere termijn effectief ziekte zullen ontwikkelen. Ingangscntrole, quarantaine en regelmatige screening van een collectie is daarom de boodschap. Bij pythons is het virus erg moeilijk aantoonbaar. Er wordt wel nog steeds van uit gegaan dat pythons veel sneller en ernstiger ziek worden dan boa's en voornamelijk zenuwsymptomen en verlammingen vertonen. Daarom dienen IBD positieve boa's nooit in dezelfde ruimte als pythons gehouden te worden.

- **Uitwendige parasieten** bv. bloedzuigende mijten
Symptomen: vermageren, meer schuren en baden, zichtbare zwarte stippen (dode mijten) in het water, algehele lusteloosheid.
Zowel het dier als zijn huisvesting moeten worden behandeld.

6 AANKOOP OF ADOPTIE

Koningspythons zijn reptielen die je in een terrarium houdt. Kennis van de behoeften van het dier en technische kennis van terraria zijn belangrijk. Als je naar een jong dier kijkt, kan je je nauwelijks voorstellen hoe groot de slang uiteindelijk wordt. De koningspython heeft een kalme persoonlijkheid en is geschikt voor een beginnende pythonhouder. Pythons zijn zeer gevoelig voor stress en zijn geen knuffeldieren. Toch hebben ze veel behoefte aan aandacht en een goede verzorging. Bedenk waarom je een koningspython als huisdier wilt en of het dier aan die verwachtingen kan voldoen.

De volgende vragen helpen je over de aankoop van een python na te denken:

- Koningspythons kunnen tot 20 oud worden, kan je er gedurende deze hele periode voor zorgen?
- Begrijp je dat het geen knuffeldier is en dat ze niet willen aangeraakt worden?
- Heb je genoeg ruimte voor het grote terrarium?
- Begrijp je dat je ze dagelijks moet verzorgen en moet voeren met dode knaagdieren?
- Heb je genoeg tijd om het voer aan te kopen en te bereiden?
- Is er iemand die de python kan verzorgen als je op vakantie gaat?
- Heb je ongeveer 50 euro per maand per dier over voor de voeding en verzorging?

Voor de aankoop of adoptie kan je het best informeren bij meerdere specialistische opvangcentra, dierenwinkels of kwekers. Het is aan te raden om bij meerdere kwekers te gaan kijken voor je een python koopt. Zo kun je direct zien wat er allemaal komt kijken bij het houden van de dieren. Kies een verkoper bij wie de dieren er gezond uitzien, het terrarium en water proper zijn, het dier veel schuilplekken, klimmogelijkheden en een zonneplek heeft en er voldoende ruimte is in het verblijf. Als je bij een handelszaak koopt, dan is de consumentenwetgeving van toepassing en heb je een wettelijke garantie op de gezondheid van de dieren.

De koningspython valt onder appendix II van de CITES en onder bijlage B van de *EU Wildlife Trade Regulations*. Dit betekent dat de internationale handel van deze dieren aan strenge voorschriften is onderworpen. Wanneer je het dier van een particulier overkoopt, dan moet je een getekende overdrachtsverklaring met CITES-nummer vragen. Nakweekdieren mogen vrij verhandeld worden, maar de verkoper moet bij de verkoop wel een overdrachtsverklaring zonder CITES-nummer geven. Voor meer informatie: [Wat is CITES?](#)

Daarnaast mogen slechts 16 van de 40 pythonsoorten van de familie van *Pythonidae* in Vlaanderen zonder verdere toelating als huisdier worden gehouden. Voor meer informatie: [Positieve lijst Reptielen](#).

Wees kritisch en durf vragen te stellen. Als koper ben je verantwoordelijk voor een goede keuze. Koop geen zwakke of zieke dieren, want zo hou je foutieve handel in stand. Let goed op of de dieren geen verwondingen of vervormingen hebben. Als je verwaarloosde dieren opmerkt, dan kan je dit melden bij de Dienst Dierenwelzijn [Meldpunt verwaarloosde en mishandelde dieren](#).

Voordat je de slang mee naar huis neemt, moet het terrarium in orde zijn, zodat het warm is en klaar voor de komst van het dier. Na de aankoop moet het dier een aantal weken wennen aan de nieuwe situatie. Geef het dier die rust, want dit is een stresserende periode.

7 KOSTEN

De aankoopprijs van een koningspython is afhankelijk van de grootte en de kleurvariant en kan variëren tussen 40 en meer dan 1000 €.

De aankoop van een terrarium en de meeste toebehoren is een eenmalige investering. [Richtprijzen kan je hier vinden](#).

Maandelijks kost een python, afhankelijk van de grootte, ongeveer 50 euro voor het voer, het vervangen van de lampen, de bodembedekking, de elektriciteit en het water. Als het dier ziek wordt of je wil kweken, kunnen de kosten hoog oplopen.

Wat kost een python jaarlijks?

Jaarlijkse kosten	Bedrag
Warmtelampen	20
Voerkosten	250 - 360
Bodembedekking	50
Elektriciteit en water	200
Totaal	520 - 630 euro



Koning Albert II laan 20/8
1000 Brussel
www.omgevingvlaanderen.be